

In evidenza: cercafase digitale LCD

Economico, utile, versatile... sono tante le applicazioni per questo piccolo gioiellino venduto in kit con un cacciavite a croce da 5x75mm, in questo momento **in offerta a solo € 1.90 !**

Indispensabile per chi per lavoro o per hobby ha a che fare con elettricità o elettronica in casa, garage, ufficio, auto, moto ...

Leggerissima, questa penna cercafase digitale permette di verificare e misurare immediatamente la presenza di tensione in un range tra 12 e 250V AC e DC, indicando la fascia di tensione nel display LCD.

Dotata di impugnatura isolata con clip di fissaggio

- * Lunghezza totale 130 mm.
- * Punta a taglio da 3 mm.
- * Funziona senza batterie
- * Peso: 19 gr.

Qualche trucco e casistica di utilizzo:

- Per controllare la presenza di tensione (fase) in una presa elettrica.
- Per controllare le perdite in un apparecchio elettrico, ad esempio sullo chassis di un televisore, la piastra di un ferro da stiro, o il corpo di un PC.
- Riduzione dei rumori dovuti a correnti residue in un impianto HiFi, identificando il corretto orientamento

www.calpedel.it

**21 Gennaio 2012
 Numero 2**

Inside:

- cercafase digitale LCD	Pag. 1
- Sostituzione filtri cappa antigrasso	Pag. 1
- Programma di test lavastoviglie Whirlpool Dolphin	Pag. 2
- Convertitore audio ottico-elettrico	Pag. 3
- I LOVE MY... Philips HQ-C688	Pag. 4
- Occhiali Video	Pag. 4



della spina di ciascun apparecchio dell'impianto.

Efficacissima nella individuazione ad esempio di interruzioni di collegamenti di rete elettrica o per verificare la presenza non desiderata di fase elettrica, per scongiurare il rischio di pericolose scosse elettriche, o per controllare la continuità della connessione di terra.

Sempre pronta all'uso, non richiede batterie.

Due modalità di misura

1) **Direct test mode:** per trovare la fase di una linea AC, verificare i cablaggi in casa ed in auto, minimizzare i rumori dovuti alle correnti residue in un impianto audio/hi-fi

2) **Inductance/Break point test mode:** per identificare interruzioni nelle cablature, seguire i percorsi di corrente negli impianti elettrici, campi elettrici ed elettricità statica.

- Prima di effettuare un test verificare prima il corretto funzionamento con un oggetto conosciuto.

- Se la tensione misurata non raggiunge almeno il 70% verrà visualizzato il valore inferiore.

TIPS&TRICKS... i filtri antigrasso per cappa.

La cappa, forse lo strumento più comune in tutte le cucine!

Generalmente dotate di un filtro antigrasso e in molti casi di un filtro ai carboni attivi.

La manutenzione è importantissima: i filtri si impregnano di grasso ed impurità perdendo la loro proprietà purificatrice e diventando facilmente infiammabili; con filtri in cattive condizioni si hanno fumi di cottura (potenzialmente molto nocivi) per la cucina, rischi di potenziali incendi, ed inoltre il grasso accumulato può gocciolare nelle pentole sottostanti.

La sostituzione del filtro antigrasso è suggerita in genere ogni 2 mesi e comunque non oltre i 6 mesi per una cucina con utilizzo normale.

La sostituzione è in genere molto semplice ed è sufficiente un giravite: basta togliere la griglia di protezione che è o avvitata o agganciata, estrarre il filtro e sostituirlo con uno nuovo.

Rimontare la griglia senza dimenticare di pulirla utilizzando una spugna non troppo morbida e acqua saponata ed asciugarla con cura.

Se il nuovo filtro è di dimensioni più grandi è possibile ritagiarlo per la misura desiderata.

In offerta in questo periodo:

Filtro universale per cappa aspirante, 40x80 cm, adatto per tutte le cappe da 60 a 80 cm, **ignifugo a solo € 0.99**



PROGRAMMA E PROCEDURA DI TEST LAVASTOVIGLIE WHIRLPOOL DOLPHIN

In caso di guasto aprire la porta per identificare il difetto: se c'è un guasto il LED start lampeggia rapidamente.

Interrompere il programma tenendo premuto il pulsante di avvio finché il LED non si spegne.

Se non viene indicato nessun difetto lanciare il programma di test.

Trattamento dei difetti:

F1: Sensore temperatura (NTC)

difettoso; temperatura fuori del range -10°C +85°C

- temperatura dell'acqua è elevata (relay di controllo difettoso)
- sensore NTC guasto
- temperatura ambiente inferiore ai -3°C (in questo caso aggiungere manualmente acqua calda all'interno dell'apparecchio prima di avviare un programma)

membrana di livello dell'acqua passa in posizione bassa ("vuoto")

F3: sistema di riscaldamento difettoso:

- Velocità di riscaldamento troppo lenta (<1.5°C in 3 minuti)
- Elemento riscaldante difettoso
- Relay riscaldamento guasto
- Pompa lavaggio difettosa (non circola acqua)

F4: Guasto al sistema di scarico:

La pompa di scarico è alimentata per 4 minuti, ma dopo quel momento l'indicatore della presenza di acqua non si è spostato ed è ancora alto ("non vuoto"):

- Pompa di scarico difettosa
- Sifone intasato
- Scheda di controllo difettosa

reed difettoso o magnete)

- Spruzzatore inferiore bloccato o mal fissato
- Microfiltro autopulente bloccato
- Pompa di lavaggio è difettosa (mancanza di pressione)
- Sonda blocco difettosa

Procedura test passivo:

- 1) Terminare l'eventuale programma in corso premendo start (porta aperta) fino allo spegnimento del LED start (> 3 sec)
- 2) Chiudere la porta per far terminare il programma (beep)
- 3) Riaprire la porta, selezionare il programma Bio Eco 50°C 8d)
- 4) Spegnerne l'apparecchio
- 5) Premere il tasto start e mantenerlo premuto
- 6) Accendere l'apparecchio
- 7) Rilasciare il tasto start quando il led lampeggia (dopo circa 5 sec.) Il led start deve lampeggiare a ritmo lento di 1.5" on/0.5" off, se lampeggia velocemente (0.5" on/0.5 off) e' presente un guasto F1, F2 o F9. Questi guasti vanno eliminati prima di iniziare il programma di test.
- 8) Ha inizio il programma di test passivo. Controllare il funzionamento dei Led's premendo i relativi tasti.

Scheda di controllo LVS MT2IG40 utilizzata sui modelli serie Dolphin



4352 G	ADG 993/1 AV	ADP 949 WH	GSI 4941 R-IX	GSI 4953 TK-IX
4562	ADG 993/1 IX	ADP 950 WH	GSI 4941 R-SW	GSI4953TKS
ADG 934 NB	ADG 993/1 NB	ADP 951 WH	GSI 4941 R-WS	GSI 4953 TK-SW
ADG 934 WH	ADG 993/1 WH	ADP 959 WH	GSI 4943 K-BR	GSI4953TKW
ADG 937	ADP 903/1 AL	ADX957M	GSI 4943 K-IN	GSI 4953 TK-WS
ADG 937/1 S	ADP 903/1 WH	ADG 957/M	GSI 4943 K-SW	GSX 4734 W/S
ADG 937/S	ADP 904/1 WH	APDW/1	GSI 4943 K-WS	GSX 4756 TW
ADG 953/S	ADP 905 WH	DWF 402	GSI 4952 R-BR	GSX 4756 W/S
ADG 957 M	ADP 905/1 AV	DWF 412	GSI 4952 R-IX	GSX 4756/S
ADG 957/1 M	ADP 905/1 WH	GSI 4940 R-BR	GSI 4952 R-SW	GSX 4756W
ADG 993 AV	ADP 940 WH	GSI 4940 R-IX	GSI 4952 R-WS	GSX 4756 W/S
ADG 993 IX	ADP 9400 WH	GSI 4940 R-SW	GSI4953TKB	GSX 4778 TW
ADG 993 NB	ADP 941 WH	GSI 4940 R-WS	GSI 4953 TK-BR	
ADG 993 WH	ADP 941/1 WH	GSI 4941 R-BR	GSI4953TKI	

F2: Perdite di acqua:

- Acqua nella bacinella di raccolta l'interruttore del galleggiante disattiva l'elettrovalvola di carico e la pompa di scarico e' alimentata fino a quando l'interruttore a

- Indicatore di presenza acqua difettoso (contatti 1-3 chiusi)

F5: Spruzzatore inferiore bloccato (non interrompe il programma):

La sonda blocco spruzzatore invia meno di 10 impulsi al minuto (relè

F6: mancanza di acqua in ingresso

L'elettrovalvola di ingresso e' alimentata, ma il misuratore di portata (flussometro) non invia impulsi o invia meno di 10 impulsi ogni 10 secondi e l'indicatore di presenza acqua e' al livello basso:

- Rubinetto di ingresso acqua chiuso
- Tubo carico otturato
- Elettrovalvola carico difettosa
- Misuratore di portata difettoso (bloccato al livello basso)

F7: Misuratore di portata difettoso

L'elettrovalvola di ingresso e' alimentata e l'indicatore di presenza acqua e' al livello alto:

- Rubinetto di ingresso acqua chiuso
- Elettrovalvola di ingresso difettosa
- Misuratore di portata difettoso (bloccato all' livello alto)
- Interruttore a membrana difettoso

F8: Livello acqua nel serbatoio non corretto

Questo difetto e' monitorato solo durante il periodo di lavaggio (pompa attiva e commutazione interruttore presenza acqua di almeno 10 volte in 2 minuti):

- Indicatore presenza acqua difettoso
- Filtro otturato
- Presenza di molta schiuma nel serbatoio
- Il tappo del vaso sale è aperto e il contenitore sale e' pieno di acqua del

lavaggio

- La pressione dell'acqua della pompa di lavaggio non e' stabile

F9: Ingresso continuo di acqua nel serbatoio

L'elettrovalvola e' disattiva, l'indicatore di presenza di acqua e' al livello "alto", il misuratore di portata invia piu' di 10 impulsi in 10 secondi:

- Elettrovalvola di carico difettosa
- Il triac di comando della elettrovalvola e' in cortocircuito

Reazione: ogni 30 secondi si attiva la pompa di scarico per 20 secondi

I seguenti componenti non sono testati dalla scheda di controllo e quindi non generano codici di difetto:

- Elettrovalvola di rigenerazione
- Potenzimetro regol. durezza acqua
- Elettrovalvola di alimentazione del braccio intermedio
- Elettrovalvola microfiltro
- Elettromagnete dosatore detersivo e brillantante

Indicazione guasti/allarmi

Guasto	Cod	Indicazione guasto nei programmi std	Indicazione guasto nel programma di test		Indicaz. guasto nel programma di test col display (da Ott 96)
			Per apparecchi fino a Sett 96	Per apparecchi da Ott 96	
NTC difettoso	F 1	LED start lampeggia	LED start lampeggia	Un lungo "beep" 3 sec.	Lampeggia PS1
Perdite acqua	F 2	LED start lampeggia	LED start lampeggia	Un lungo "beep" 3 sec.	Lampeggia PS2
Sistema riscaldamento difettoso	F 3	LED start lampeggia	LED start lampeggia	Un lungo "beep" 3 sec.	Lampeggia PS3
Guasto al sistema di scarico	F 4	LED start lampeggia	"beep" a ritmo di un sec. (solo con porta chiusa)	"beep" a ritmo di un sec. (solo con porta chiusa)	Lampeggia PS4
Mancanza di acqua in ingresso	F 6	LED start lampeggia fino a rubinetto aperto	"beep" a ritmo di un sec. (solo con porta chiusa)	"beep" a ritmo di un sec. (solo con porta chiusa)	Lampeggiano PS2+PS4
Misuratore di portata difettoso	F 7	LED start lampeggia	"beep" a ritmo di un sec. (solo con porta chiusa)	"beep" a ritmo di un sec. (solo con porta chiusa)	Lampeggiano PS3+PS4
Livello acqua nel serbatoio non corretto	F 8	LED start lampeggia	LED start lampeggia	Un lungo "beep" 3 sec.	Lampeggiano PS2+PS3
Ingresso continuo di acqua nel serbatoio	F 9	LED start lampeggia	LED start lampeggia	Un lungo "beep" 3 sec.	Lampeggiano PS1+PS3
Sale		LED allarme acceso	LED allarme acceso	LED allarme acceso	LED allarme acceso
Brillantante		LED allarme acceso	LED allarme acceso	LED allarme acceso	LED allarme acceso

CONVERTITORE AUDIO OTTICO - ELETTRICO

Non e' raro avere un amplificatore, un TV HD, un registratore con ingresso digitale elettrica (coassiale) da collegare a delle sorgenti (ad esempio un lettore DVD, una PC...) con uscita audio ottica ... non e' necessario dover comprare un nuovo apparecchio, ma e' possibile convertire il formato con un apposito convertitore e sfruttare tutta la qualità del suono dei vostri apparecchi.

Un convertitore come il CAV COOPTCOA trasforma un segnale digitale coassiale (S/PDIF, RCA) in una uscita ottica (jack Toslink).

Puo' essere collegato ad un PC, scheda sonora, lettore CD / DVD, ricevitore satellitare, Digital Video Recorder, lettore MP3, PS2/PS3/Xbox 360/Wii, digital home theater, componenti stereo HiFi....

In questo momento in offerta:

Convertitore Ottico (Toslink) -> Coassiale (RCA)

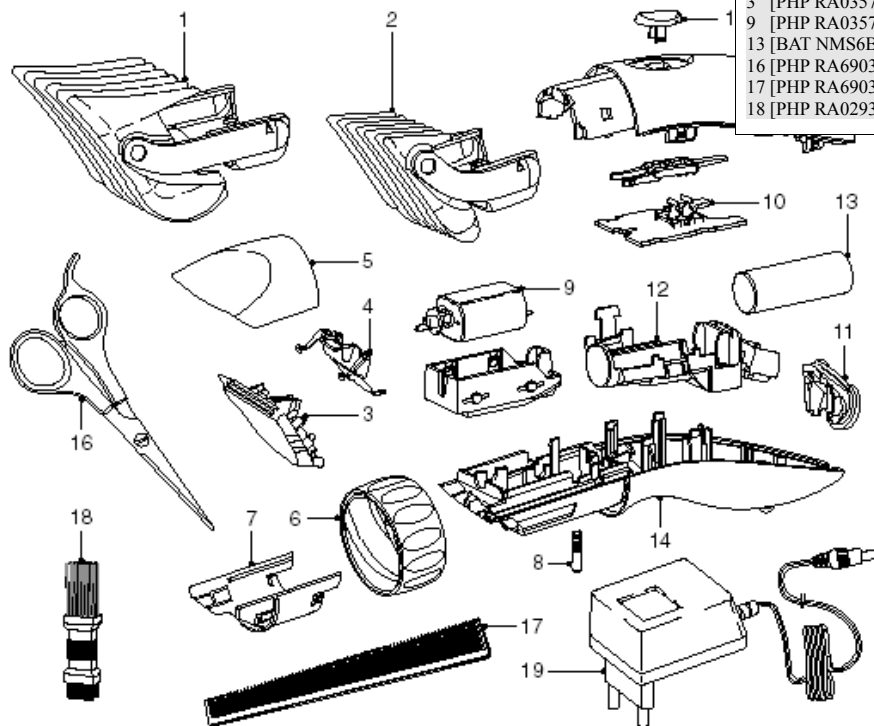
[CAV COOPTCOA] €20.28--> € 13.50

Alimentatore da rete incluso nella confezione.



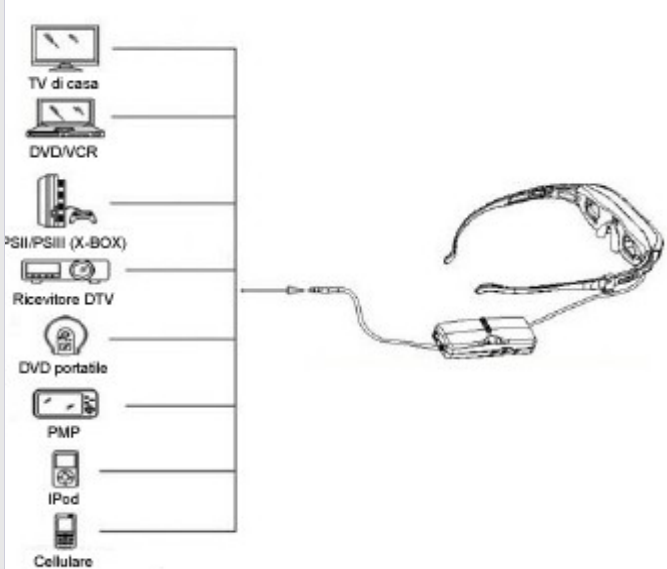
I LOVE MY... Philips HQ-C688

Una selezione di accessori e ricambi per mantenere in forma il rasoio Philips HQ-C688



- 3 [PHP RA03574060] Unità cutter € 21.89
- 9 [PHP RA03573670] Motore € 16.21
- 13 [BAT NMS6B] Pila R6 NiMh 1130AAM1A1P € 4.75
- 16 [PHP RA69030434] Forbici € 13.81
- 17 [PHP RA69030433] Pettine barbiere € 6.81
- 18 [PHP RA02931341] Spazzolino pulizia € 1.74

Occhiali video



Guardate un film ovunque vi trovate senza preoccuparvi se lo schermo è piccolo.

Giocherete senza interruzioni o distrazioni e sarete veramente coinvolti.

Con questi video-occhiali avrete l'impressione di giocare o guardare un film su uno schermo da 40" senza distrazioni.

Si possono collegare ad una console di gioco, lettore MP4, iPod® e altri dispositivi con connettore A/V.

La batteria al litio incorporata ha una durata di 4 ore.

GLASS20 € 191.00



I prezzi indicati sono quelli validi alla data della newsletter. Per i prezzi aggiornati vi preghiamo di consultare il sito web.